

Explorer les Normes de déontologie de la profession enseignante par l'art anishinaabe

Juillet 2016



Ontario
College of
Teachers
Ordre des
enseignantes et
des enseignants
de l'Ontario

Remerciements



L'Ordre tient à souligner le leadership et la contribution de Bruce K. Beardy, EAO, membre des Premières Nations. M. Beardy est membre du corps professoral du département d'éducation autochtone de la Faculté d'éducation de l'Université Lakehead. Les illustrations du présent document pédagogique, créées par M. Beardy, visent à encourager la connaissance, la réflexion et le dialogue critiques relativement aux Normes de déontologie de la profession enseignante.

Table des matières

Explorer les Normes de déontologie de la profession enseignante
par l'art anishinaabe – 4

Questionnement professionnel – 5

Empathie – 6

Respect – 8

Confiance – 10

Intégrité – 12

Réflexion sur les représentations des normes de déontologie par
un artiste anishinaabe – 15

Normes d'exercice et de déontologie de la profession enseignante – 18

Normes de déontologie – 19

Normes d'exercice – 19

Notes – 21

Explorer les Normes de déontologie de la profession enseignante par l'art anishinaabe

La présente ressource pédagogique vise à appuyer l'analyse des Normes de déontologie de la profession enseignante.

Les pédagogues sont invités à réfléchir aux normes de déontologie : *empathie*, *respect*, *confiance* et *intégrité*, par le biais des illustrations du présent document.

Les programmes de formation à l'enseignement et les cours menant à une qualification additionnelle (QA) représentent des contextes professionnels clés pour approfondir la compréhension et la sensibilité éthiques. La présente ressource appuiera les discussions sur l'éthique dans la formation, en utilisant des représentations artistiques des normes de déontologie de la

profession enseignante. Ce document peut également favoriser une inclusion significative de la culture anishinaabe et de différentes visions du monde dans la formation et la pratique professionnelles.

Ces interprétations et expressions artistiques des normes de déontologie peuvent également permettre de mieux comprendre les principes importants qui régissent la pratique professionnelle éthique.

Nous espérons que cette ressource facilitera le questionnement professionnel approfondi, la réflexion et le dialogue sur les nombreux concepts éthiques des Normes de déontologie de la profession enseignante.

Questionnement professionnel

«Les membres peaufinent leur pratique professionnelle et cherchent constamment à l'améliorer par le questionnement, le dialogue et la réflexion.»

Pratique professionnelle, Normes d'exercice de la profession enseignante
(Ordre des enseignantes et des enseignants de l'Ontario, 2006)

L'objet du présent outil pédagogique est de favoriser le questionnement professionnel critique et le dialogue sur les connaissances et la compréhension professionnelles de la déontologie de la profession enseignante.

Le questionnement professionnel éthique est une puissante forme d'apprentissage professionnel, car il responsabilise les pédagogues quant au processus d'amélioration continue de la pratique professionnelle. Au fur et à mesure qu'ils réfléchissent à leurs pratiques et les analysent de façon critique par le questionnement et l'interrogation, ils acquièrent de nouvelles idées, compréhensions et croyances.

Le questionnement professionnel permet aux pédagogues de prendre conscience des idées et croyances qui régissent leurs décisions et leur conduite. Le processus de questionnement présenté ici vise à aider les pédagogues à reconnaître l'importance d'entreprendre une réflexion et un dialogue éthiques avant d'adopter une conduite et de porter un jugement. La prise de position déontologique réfléchie enrichit le jugement professionnel et la conduite morale des pédagogues.

Le questionnement professionnel aide les enseignantes et enseignants à user d'esprit critique pour explorer des pratiques imbriquées de dimensions éthiques multidimensionnelles. Comprendre et approfondir ces dimensions éthiques peut orienter la pensée éthique, la prise de décisions et la conduite des pédagogues.

Explorer des pratiques professionnelles à l'aide des questions posées dans le présent guide permet de mieux comprendre les nombreux concepts et enjeux complexes liés à l'enseignement et au leadership.

Les concepts éthiques fondamentaux ici présentés sont enchâssés dans les quatre normes de déontologie : *empathie*, *respect*, *confiance* et *intégrité*.

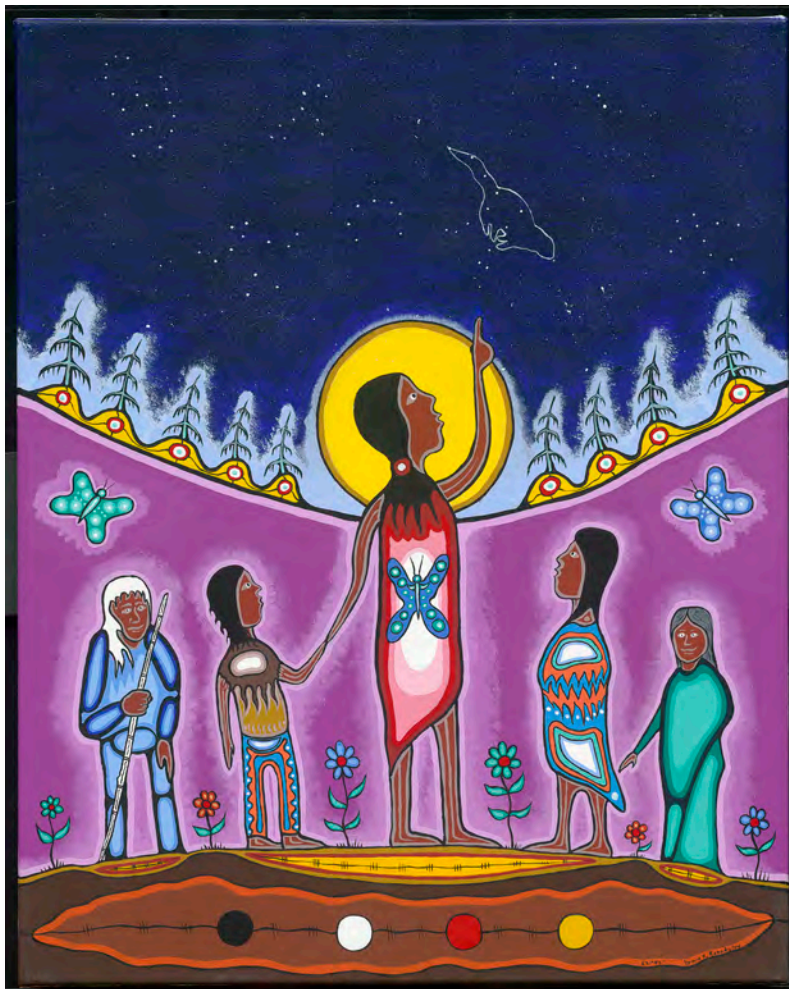
Au fur et à mesure que vous réfléchissez aux représentations artistiques et à ses interprétations, réfléchissez surtout à la manière dont vous pouvez enrichir vos pratiques éthiques.

REPRÉSENTATIONS DES NORMES DE DÉONTOLOGIE PAR UN ARTISTE ANISHINAABE

Empathie

«Le concept d'empathie comprend la compassion, l'acceptation, l'intérêt et le discernement nécessaires à l'épanouissement des élèves. Dans l'exercice de leur profession, les membres expriment leur engagement envers le bien-être et l'apprentissage des élèves par l'influence positive, le discernement professionnel et le souci de l'autre.»

(Ordre des enseignantes et des enseignants de l'Ontario, 2006)



Artiste : Bruce K. Beardy, EAO

Explorer le concept d'empathie

1. Explorez la représentation du concept d'empathie de cet artiste.
2. Créez une histoire ou un récit pour communiquer la signification que vous donnez à cette représentation artistique du concept d'empathie.

REPRÉSENTATIONS DES NORMES DE DÉONTOLOGIE PAR UN ARTISTE ANISHINAABE

Empathie

Réfléchissez au sens que l'artiste donne à son tableau représentant l'*empathie*, puis poussez votre réflexion à l'aide des énoncés ci-dessous:

Explications de l'artiste

Le concept d'*empathie* est représenté par la famille anishinaabe. Les familles anishinaabes entretiennent des relations étroites dans leur communauté. Elles travaillent ensemble pour que les enfants soient éduqués dans le plus grand respect et jouissent d'une vie longue et heureuse.

La peinture représente un groupe d'Anishinaabes les yeux levés vers les étoiles. Une femme – mère ou enseignante – raconte à ses enfants ou à ses élèves une histoire qui lui a été transmise par ses propres parents. Elle commence par identifier les constellations, en les montrant du doigt aux enfants. Elle leur raconte le récit d'une époque où il n'y avait pas d'été dans le nord. Elle aperçoit un animal, une martre ou un ochiig, dans l'amas d'étoiles que l'on appelle la Grande Ourse en français. Elle récite brièvement l'histoire, en nommant le personnage principal, la martre, et en expliquant la raison d'être de cette constellation. «C'est grâce à la martre que nous avons du temps chaud», explique-t-elle aux enfants.

Sur les côtés, on aperçoit les grands-parents, dépeints en bleu et vert, qui représentent le respect et la vérité. Ils appuient l'enseignante, la conseillent, la guident et s'assurent que l'histoire est racontée fidèlement. L'enseignante continue de raconter son histoire. La courbe dans les étoiles représente la queue de la martre. Des chasseurs étaient à sa poursuite lorsqu'elle a amené l'été aussi loin dans le nord. Pendant que l'animal fuyait, une flèche l'a atteint à la queue, ce qui explique pourquoi on peut voir de légères traces d'étoiles derrière la martre. C'est ainsi que la martre s'est retrouvée au ciel : pourchassée et blessée, elle a sauté jusqu'au ciel pour échapper à ses poursuivants.

La scène du tableau représente une belle soirée d'été. L'atmosphère est sereine. Les papillons apportent la paix, l'espoir, la grâce et la tranquillité, tout comme les fleurs colorées et écloses.

Les quatre médecines sacrées (noire, blanche, rouge et jaune) sont également représentées dans chaque personnage. Dans la culture anishinaabe, la représentation de la médecine est importante, car elle est liée à toutes les formes de vie, animées et inanimées.

Cela étant dit, le concept d'*empathie* comprend la compassion, l'acceptation, l'intérêt et le discernement nécessaires à l'épanouissement des élèves. Dans l'exercice de leur profession, les membres expriment leur engagement envers le bien-être et l'apprentissage des élèves par l'influence positive, le discernement professionnel et le souci de l'autre.

Bruce K. Beardy, EAO

Pour pousser la réflexion

1. Qu'avez-vous appris et compris de nouveau sur le plan éthique en explorant les explications du concept d'*empathie* de cet artiste?
2. Explorez l'importance de la représentation du concept d'*empathie* de cet artiste dans le cadre de votre propre pratique professionnelle.

REPRÉSENTATIONS DES NORMES DE DÉONTOLOGIE PAR UN ARTISTE ANISHINAABE

Respect

«La confiance et l'objectivité sont intrinsèques au concept de respect. Les membres honorent la dignité humaine, le bien-être affectif et le développement cognitif. La façon dont ils exercent leur profession reflète le respect des valeurs spirituelles et culturelles, de la justice sociale, de la confidentialité, de la liberté, de la démocratie et de l'environnement.»

(Ordre des enseignantes et des enseignants de l'Ontario, 2006)



Artiste : Bruce K. Beardy, EAO

Explorer le concept de respect

1. Explorez la représentation du concept de *respect* de l'artiste.
2. Créez une histoire ou un récit pour communiquer la signification que vous donnez à cette représentation artistique du *respect*.

Réfléchissez à la description donnée par l'artiste à son tableau représentant le *respect* à la page suivante, puis poussez votre réflexion à l'aide des énoncés ci-dessous.

REPRÉSENTATIONS DES NORMES DE DÉONTOLOGIE PAR UN ARTISTE ANISHINAABE

Respect

Explications de l'artiste

Le *respect* est représenté par une famille qui pratique les valeurs les plus chères aux Anishinaabes. Une femme – à la fois mère et enseignante – parle avec son enfant de l'importance de l'amour, de l'empathie et du respect pour tous les êtres vivants dans la nature. La mère-enseignante tient un caneton et parle avec son enfant de l'appréciation de tous les êtres vivants. Comme les animaux fournissent la subsistance nécessaire à la survie des Anishinaabes, elle lui enseigne l'importance du respect, en ne prenant que ce qui est nécessaire dans l'environnement et en remerciant l'animal et le Créateur d'avoir fourni cette source alimentaire. À l'arrière-plan, des canards dansent et célèbrent le plaisir et la joie de leur existence. Dans la culture anishinaabe, certaines légendes racontent comment les sauvagines participent parfois à des pow-wow avec le filou Nanaboshoo, à l'occasion d'une célébration ou en l'honneur des sauvagines.

L'homme – à la fois père et enseignant – enseigne à son enfant l'importance et la valeur des pratiques anishinaabes. Le père-enseignant, un bol fumant à la main, parle de la culture traditionnelle à son enfant. Il partage les enseignements importants de la purification et la croyance : les esprits purifient le corps, l'esprit et la santé mentale et physique, et l'acceptation spirituelle permet d'atteindre l'équilibre nécessaire à une vie heureuse. Ce sont les esprits qui fournissent l'équilibre de la vie.

L'aîné appuie la famille, la conseille et la guide. Il est très satisfait, puis bénit les apprenants pour le développement continu de ces pratiques. Les aigles montrent aussi leur appui à ces pratiques traditionnelles. Selon la culture anishinaabe, durant un pow-wow ou une activité traditionnelle, un ou plusieurs aigles font leur apparition et volent en cercle directement au-dessus de l'activité ou de la célébration.

L'atmosphère est sereine et calme. Un coucher de soleil illustre le lien étroit qui existe entre l'aîné, la famille et l'environnement. Des fleurs, des arbres, des insectes et d'autres êtres volants sont représentés; on ne peut les oublier, car même les êtres infiniment petits participent à la croissance naturelle.

Le poisson dans le corps de la femme symbolise un enseignant. Dans le peuple anishinaabe, les clans de poissons comportent toujours d'excellents enseignants. La plume d'aigle dans le corps de l'homme représente la valeur spirituelle des traditions anishinaabes. La plume représente la plus grande forme d'honneur et de respect.

Les animaux représentés sur les différents personnages tissent un lien avec la pérennité du peuple anishinaabe. Sans eux, les Anishinaabes n'existeraient pas.

Les empreintes de mains d'enfants dans la peinture symbolise le besoin de conseils, de direction et d'enseignement des valeurs anishinaabes.

Les quatre médecines sacrées (noire, blanche, rouge et jaune) sont également représentées pour chaque personnage. Dans la culture anishinaabe, la représentation de la médecine est importante, car elle est liée à toutes les formes de vie, animées ou inanimées.

La confiance et l'objectivité sont intrinsèques au concept de *respect*. Les membres honorent la dignité humaine, le bien-être affectif et le développement cognitif. La façon dont ils exercent leur profession reflète le respect des valeurs spirituelles et culturelles, de la justice sociale, de la confidentialité, de la liberté, de la démocratie et de l'environnement.

Bruce K. Beardy, EAO

Pour pousser la réflexion

1. Explorez le rôle et l'importance de l'aîné et de l'aigle pour promouvoir le *respect*.
2. Discutez de la pertinence du sens que donne l'artiste à sa représentation du *respect* dans le cadre de votre propre pratique professionnelle.
3. Trouvez des moyens d'intégrer la représentation artistique du *respect* et ces significations culturelles à votre pratique professionnelle.
4. Discutez des nouvelles idées que vous avez acquises concernant le concept de *respect*.

REPRÉSENTATIONS DES NORMES DE DÉONTOLOGIE PAR UN ARTISTE ANISHINAABE

Confiance

«Le concept de confiance incarne l'objectivité, l'ouverture d'esprit et l'honnêteté. Les relations professionnelles des membres avec les élèves, les collègues, les parents, les tutrices et tuteurs, ainsi que le public reposent sur la confiance.»

(Ordre des enseignantes et des enseignants de l'Ontario, 2006)



Artiste : Bruce K. Beardy, EAO

Explorer le concept de *confiance*

1. Explorez la représentation du concept de *confiance* de cet artiste.
2. Créez une histoire ou un récit narratif pour communiquer la signification que vous donnez à cette représentation artistique de la *confiance*.

REPRÉSENTATIONS DES NORMES DE DÉONTOLOGIE PAR UN ARTISTE ANISHINAABE

Confiance

Réfléchissez à la description que donne cet artiste à son tableau représentant le concept de *confiance*, puis poussez votre réflexion à l'aide des énoncés ci-dessous.

Explications de l'artiste

Au centre de ce tableau, un enseignant s'imprègne de la culture traditionnelle anishinaabe au sein d'une communauté. C'est le concept éthique de *confiance* qui est illustré ici.

On retrouve quatre couches d'activités dans cette peinture. Dans la couche inférieure, un enseignant de la culture anishinaabe montre du doigt à ses élèves d'âge et de sexe différents une chenille qui se transforme en papillon. Les élèves étudient leur environnement.

Les quatre médecines sacrées (noire, blanche, rouge et jaune) sont également représentées dans chaque partie de la peinture. Dans la culture anishinaabe, la représentation des médecines est importante, car chaque médecine est liée à toutes les formes de vie, animées et inanimées.

L'enseignant au centre de la peinture est lié à toutes les dimensions de la peinture, afin d'illustrer sa recherche continue du savoir et de la compréhension de la culture dans la communauté. Il se plonge dans les valeurs traditionnelles du jeu du tambour et de la purification. Il est conscient de son environnement dans la nature et la communauté. La langue anishinaabe utilisée dans la communauté ainsi que les chansons et les prières visant à remercier le Créateur sont importantes.

Les poissons représentent le flot de la vie, le courant et l'eau. Ils sont à la fois les guides et les enseignants du système de clans des Anishinaabes.

La partie supérieure de ce tableau dépeint une forêt remplie d'animaux. Ceux-ci font partie d'un important écosystème, où chaque animal a un rôle à jouer dans le cycle de la vie, à l'instar de tout être vivant. Tout est lié pour une raison.

L'enseignant devient membre de la communauté et apprécie les valeurs que lui transmet la culture anishinaabe. Il gagne la confiance de la communauté et il a confiance en elle. Il y joue un rôle important.

Le concept de *confiance* incarne l'objectivité, l'ouverture d'esprit et l'honnêteté. Les relations professionnelles des membres avec les élèves, les collègues, les parents, les tutrices et tuteurs ainsi que le public reposent sur la confiance.

Bruce K. Beardy, EAO

Pour pousser la réflexion

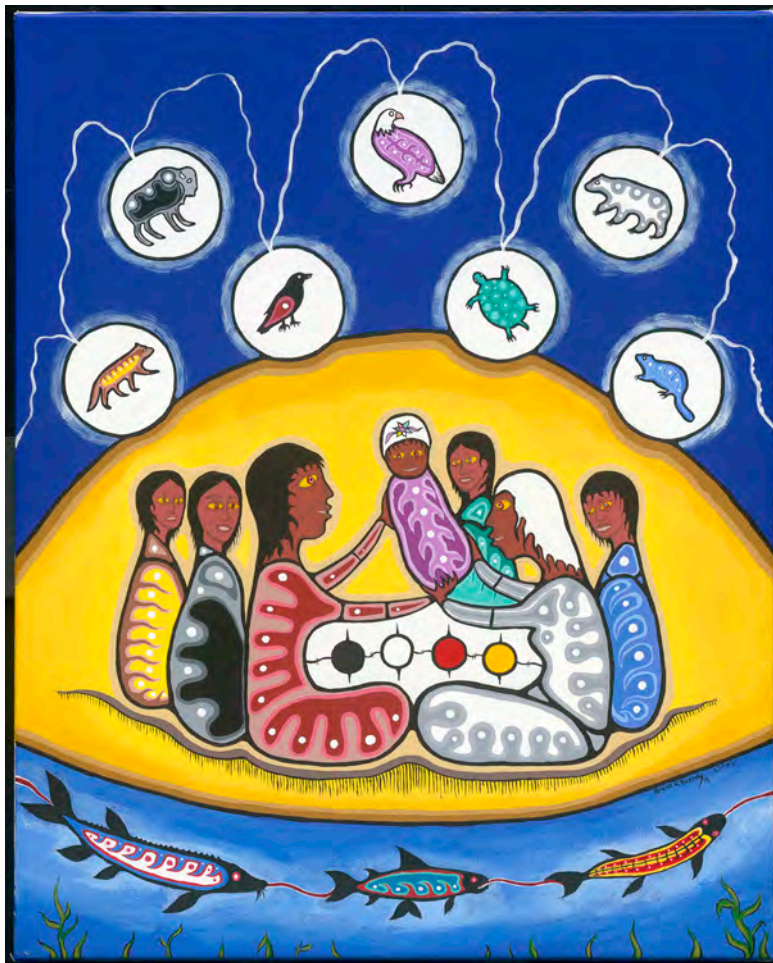
1. Explorez l'importance de la recherche continue de l'enseignant sur le savoir et la compréhension de la culture au sein de la communauté dans le cadre de votre propre pratique professionnelle.
2. Réfléchissez au sens de la superposition des images dans cette peinture dans le cadre de votre propre pratique professionnelle.
3. Qu'avez-vous appris et compris de nouveau sur le plan éthique en explorant la représentation du concept de *confiance* de cet artiste?

REPRÉSENTATIONS DES NORMES DE DÉONTOLOGIE PAR UN ARTISTE ANISHINAABE

Intégrité

«Le concept d'intégrité comprend l'honnêteté, la fiabilité et la conduite morale. Une réflexion continue aide les membres à agir avec intégrité dans toutes leurs activités et leurs responsabilités professionnelles.»

(Ordre des enseignantes et des enseignants de l'Ontario, 2006)



Artiste : Bruce K. Beardy, EAO

Explorer le concept d'intégrité

1. Explorez la représentation du concept d'intégrité de cet artiste.
2. Créez une histoire ou un récit pour communiquer la signification que vous donnez à cette représentation artistique de l'intégrité.

REPRÉSENTATIONS DES NORMES DE DÉONTOLOGIE PAR UN ARTISTE ANISHINAABE

Intégrité

Réfléchissez à la description donnée par cet artiste à son tableau représentant le concept d'*intégrité*, puis poussez votre réflexion à l'aide des énoncés ci-dessous.

Explications de l'artiste

La peinture illustrant le concept d'intégrité donne vie aux sept enseignements de la culture anishinaabe : humilité, honnêteté, respect, courage, sagesse, vérité et amour. Ces enseignements s'allient dans la communauté pour favoriser l'orientation de l'apprentissage des enfants afin que ceux-ci empruntent la bonne voie pour leur parcours de vie.

L'enfant, qui repose dans un porte-bébé doublé de mousse est célébré par des personnes représentant les sept enseignements. Ces personnes travaillent ensemble pour fournir à l'enfant les enseignements de la vie qui l'aideront dans sa croissance. Tout comme l'aigle, l'enfant est une représentation de l'amour. L'aigle est la seule créature ailée pouvant atteindre de grandes hauteurs qui est représentée sur cette peinture.

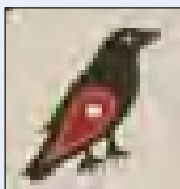
Chaque animal et chaque couleur représentent les enseignements :



Humilité – jaune, est, Mahiigan le loup

Les Anishinaabes accordent une grande valeur à la communauté et à son bien-être.

De la même façon, Mahiigan vit dans une meute et pour le bien-être de cette meute.



Honnêteté – rouge, sud, corbeau

Dans la culture anishinaabe, le corbeau est un filou et un charognard, et on le trouve parfois agaçant. Le corbeau a accepté sa nature et, par conséquent, il connaît l'honnêteté. Il n'essaie pas de changer.



Respect – noir, ouest, bison

Le respect est représenté par le noir et le bison. Le bison est sacré. Il symbolise l'abondance et la guérison. Dans la culture anishinaabe, il faut prendre soin de la terre. On respecte l'abondance de la terre : on ne prend que ce qui est nécessaire et les mieux lotis le partagent avec les plus démunis.



Courage – blanc, nord, Mahkwa l'ours

Le courage est représenté par le blanc et Mahkwa, l'ours. Mahkwa incarne le courage. Protecteur, il fait preuve de bravoure et se bat pour défendre ses oursons contre le danger et les menaces. Dans la culture anishinaabe, Mahkwa montre aux gens les obstacles qu'ils peuvent rencontrer au cours de leur vie. Il leur enseigne à faire preuve de courage en leur montrant comment surmonter les craintes et les défis auxquels ils peuvent être confrontés au cours de leur vie.

REPRÉSENTATIONS DES NORMES DE DÉONTOLOGIE PAR UN ARTISTE ANISHINAABE



Sagesse – bleu, grand-père ciel, Amik le castor

La sagesse est représentée par le bleu et Amik le castor. Amik incarne la sagesse; il est le bâtisseur, le créateur d'une structure et d'un milieu stables pour sa famille. Dans la culture anishinaabe, Amik enseigne la sagesse, en utilisant ses dons avec intelligence pour créer une communauté stable et durable.



Vérité – vert, terre-mère, Miskwaadesi la tortue

La vérité est représentée par le vert et Miskwaadesi la tortue. La tortue incarne la vérité et, bien qu'elle soit connue pour être une créature très lente, elle est très stable et très solide. On ne peut pas forcer une tortue à se dépêcher. Dans la culture anishinaabe, les aînés font preuve de connaissances, de sagesse, de beaucoup de compréhension et de patience. Les aînés n'expédient pas les prises de décisions importantes, mais ils délibèrent soigneusement et lentement des enjeux afin de mieux s'approcher de la vérité.



Amour – violet, aigle

Dans la culture anishinaabe, l'aigle est la plus haute forme de spiritualité du règne animal et il est très respecté.

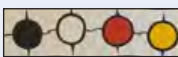


Clan de poisson

Les poissons représentent le système de clans de la culture anishinaabe. On considère que les esturgeons sont les enseignants dans la communauté. Ils représentent l'eau, le courant et le flot de la vie.

En plus des sept enseignements, la bonté, l'éthique, la morale, la vertu, l'unité, la force et la solidarité sont aussi des concepts importants.

Le concept d'*intégrité* comprend l'honnêteté, la fiabilité et la conduite morale. Une réflexion continue aide les membres à agir avec intégrité dans toutes leurs activités et leurs responsabilités professionnelles.



Quatre médecines sacrées

Les quatre médecines sacrées (noire, blanche, rouge et jaune) sont également représentées. Dans la culture anishinaabe, la représentation de la médecine est importante, car chacune est liée à toutes les formes de vie, animées et inanimées.

Bruce K. Beardy, EAO

Pousser la réflexion

1. Réfléchissez à l'importance des neuf enseignements de la culture anishinaabe, tels que décrits par cet artiste, dans le cadre de votre propre pratique professionnelle.
2. Déterminez la façon dont ces sept enseignements, le clan et les quatre médecines sacrées peuvent guider votre pensée éthique, votre compréhension et votre pratique professionnelles.
3. Discutez des nouvelles idées que vous avez acquises concernant le concept d'*intégrité*.

Réflexion sur les représentations des normes de déontologie par un artiste anishinaabe

La réflexion suivante a été écrite par une pédagogue expérimentée de l'Ontario après avoir examiné ces représentations artistiques de l'empathie, du respect, de la confiance et de l'intégrité.

... Des mots ...

Ce ne sont que des mots

... gris... sans vie...

symbolisés dans ce qui devait être un plaisant

ovale qui nous aurait invités à entrer

Engagez-nous dans leurs concepts et leur incarnation

dans notre enseignement, notre administration, notre profession

Pourtant, leur grisaille ne m'a pas inspiré

Je ne me souvenais pas d'eux... Je ne voulais pas m'en souvenir

Éculés, illusoire, figés

Ils reposaient sur une page magnifiquement rédigée, essayant avec force de m'attirer, de m'encourager, de me motiver

Un cadre conceptuel... qui ne me soutenait pas... je n'y ai vu que des mots qui brouillaient ma vision

ma connaissance, ma croyance, l'incarnation de mon enseignement et pourtant.... une invitation

Venez, constatez... des peintures offertes... amenées à la vie

Ce matin-là... les mots ont changé... j'ai... changé avec eux...

Transformée... animée... inspirée au-delà de mon imagination

J'ai senti leur force vitale battre en moi

Pendant qu'ils se connectaient, m'immobilisaient et me remplissaient de leur essence

Je suis devenue les mots et les mots sont devenus moi

Non plus différents... ni distincts

Non plus éculés ni insignifiants aux fibres de mon être

Mon sang battait dans mes veines à la présentation de ces images

Non seulement témoins, bien plus encore... on nous invitait à tirer un sens des images...

pour nous-mêmes
J'ai aspiré les images... les découvrant, créant mon propre sens, intégré en elles
Je me suis retrouvée là... brillante... expansive... vivante
Les yeux grands ouverts... mon cœur explosant d'admiration... J'ai pris mon temps...
nous avons tous pris notre temps
devinant et ressentant notre voyage dans, hors, avec, à travers et autour
des peintures

et je ne serai plus jamais la même... l'intégrité a-t-elle désormais une forme pour moi?
Le respect?... L'empathie?... La confiance?
L'engagement envers les élèves et leur apprentissage?
Le leadership dans les communautés d'apprentissage? Les connaissances
professionnelles?
Le perfectionnement professionnel continu?
Arghhhhhhhh...le simple fait d'écrire ces mots a déjà limité, terni, rompu mon
lien à ces images éclatantes
la couleur... couleur qui nage, nous repose, nous attire, nous tient dans son cœur au fil de
l'histoire
la communauté préservée, la justice sociale en pratique, honorant, vivant nos actions
la famille, les enseignements des grands-pères, les aînés respectés
gentillesse bienveillante, d'immenses possibilités... connexion... l'univers
danser, tenir, ouvrir, fonder
J'ai vu... expérimenté
été inspirée... ressentie... appuyée... confortée et honorée
J'ai vu ma dignité!... dignité et intégrité...

La mienne et celle de tous ceux qui embrassent cette profession... qui la font nôtre
je ne suis plus seule à savoir ce qu'est et ce que pourrait être l'enseignement
la pratique en vie... en mouvement... cœur

Dale Cimolai, EAO

Normes d'exercice et de déontologie de la profession enseignante

Les normes d'exercice et de déontologie de la profession enseignante décrivent la position déontologique, les connaissances professionnelles, les compétences et les façons de faire auxquelles les pédagogues ont recours dans leur pratique quotidienne. Ces normes (ou principes d'exercice professionnel) sont mises en pratique de multiples et diverses manières pour refléter les contextes uniques du riche paysage éducatif de l'Ontario.

Les normes d'exercice et de déontologie sont le reflet d'une vision dynamique et collective du professionnalisme. Les normes forment des cadres de travail éclairés, à la fois complexes et interreliés, qui permettent l'exploration, l'analyse et l'amélioration de l'éthique dans l'exercice de la profession. Quand les enseignantes et enseignants explorent de façon critique, individuellement ou collectivement, la nature évolutive de la pratique professionnelle en se fondant sur les concepts représentés par les normes, ils prennent part à une forme d'autoréglementation professionnelle.

Participer à des processus de recherche collaborative aide les enseignantes et enseignants à raffiner davantage les connaissances, compétences et valeurs qui sont le reflet des neuf normes ou principes d'exercice professionnel.

Les Normes de déontologie de la profession enseignante sont conçues pour :

- inspirer aux membres la fierté de la profession enseignante et faire en sorte qu'ils soient dignes et qu'ils respectent ces valeurs
- reconnaître l'engagement et les responsabilités éthiques inhérents à la profession enseignante
- conduire les membres à agir et à prendre des décisions de manière éthique
- promouvoir la confiance du public vis-à-vis de la profession enseignante. (Ordre des enseignantes et des enseignants de l'Ontario, 2012, p. 8)

Normes de déontologie

«*L'engagement envers les élèves et leur apprentissage occupe une place fondamentale dans une profession enseignante solide et efficace.*»

(Ordre des enseignantes et des enseignants de l'Ontario, 2012, p.7)

Empathie

Le concept d'*empathie* comprend la compassion, l'acceptation, l'intérêt et le discernement nécessaires à l'épanouissement des élèves. Dans l'exercice de leur profession, les membres expriment leur engagement envers le bien-être et l'apprentissage des élèves par l'influence positive, le discernement professionnel et le souci de l'autre.

Respect

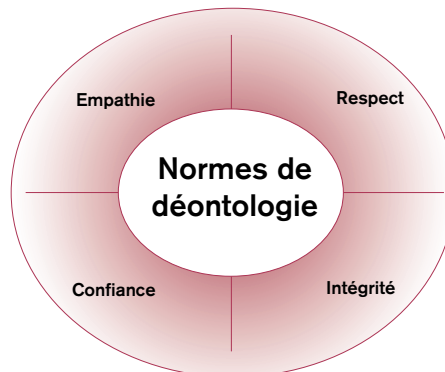
La confiance et l'objectivité sont intrinsèques au concept de *respect*. Les membres honorent la dignité humaine, le bien-être affectif et le développement cognitif. La façon dont ils exercent leur profession reflète le respect des valeurs spirituelles et culturelles, de la justice sociale, de la confidentialité, de la liberté, de la démocratie et de l'environnement.

Confiance

Le concept de *confiance* incarne l'objectivité, l'ouverture d'esprit et l'honnêteté. Les relations professionnelles des membres avec les élèves, les collègues, les parents, les tutrices et tuteurs ainsi que le public reposent sur la confiance.

Intégrité

Le concept d'*intégrité* comprend l'honnêteté, la fiabilité et la conduite morale. Une réflexion continue aide les membres à agir avec intégrité dans toutes leurs activités et leurs responsabilités professionnelles.



(Ordre des enseignantes et des enseignants de l'Ontario, 2006)

Normes d'exercice

«Les Normes d'exercice de la profession enseignante fournissent un cadre pour décrire les connaissances, les compétences et les valeurs propres à la profession enseignante en Ontario.»

(Ordre des enseignantes et des enseignants de l'Ontario, 2012, p.11)

Normes d'exercice de la profession enseignante :

Engagement envers les élèves et leur apprentissage

Les membres se soucient de leurs élèves et font preuve d'engagement envers eux. Ils les traitent équitablement et respectueusement, et sont sensibles aux facteurs qui influencent l'apprentissage de chaque élève. Les membres encouragent les élèves à devenir des citoyennes et citoyens actifs de la société canadienne.

Connaissances professionnelles

Les membres de l'Ordre visent à tenir à jour leurs connaissances professionnelles et saisissent les liens qui existent entre ces connaissances et l'exercice de leur profession. Ils comprennent les enjeux liés au développement des élèves, aux théories de l'apprentissage, à la pédagogie, aux programmes-cadres, à l'éthique, à la recherche en éducation, ainsi qu'aux politiques et aux lois pertinentes. Les membres y réfléchissent et en tiennent compte dans leurs décisions.

Pratique professionnelle

Les membres de l'Ordre s'appuient sur leurs connaissances et expériences professionnelles pour diriger les élèves dans leur apprentissage. Ils ont recours à la pédagogie, aux méthodes

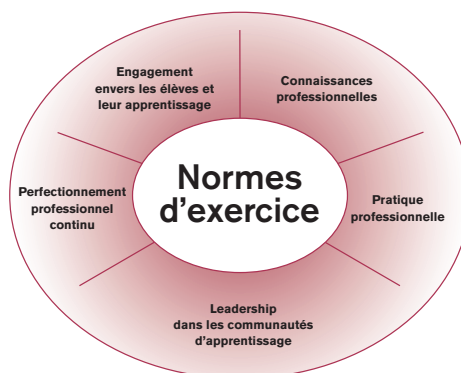
d'évaluation, à des ressources et à la technologie pour planifier leurs cours et pour répondre aux besoins particuliers des élèves et des communautés d'apprentissage. Les membres peaufinent leur pratique professionnelle et cherchent constamment à l'améliorer par le questionnement, le dialogue et la réflexion.

Leadership dans les communautés d'apprentissage

Les membres encouragent la création de communautés d'apprentissage basées dans un milieu sécuritaire où règnent collaboration et appui, et y participent. Ils reconnaissent la part de responsabilité qui leur incombe et assument le rôle de leader afin de favoriser la réussite des élèves. Les membres respectent les normes de déontologie au sein de ces communautés d'apprentissage et les mettent en pratique.

Perfectionnement professionnel continu

Les membres savent que le perfectionnement professionnel continu fait partie intégrante d'une pratique efficace et influence l'apprentissage des élèves. Les connaissances, l'expérience, les recherches et la collaboration nourrissent la pratique professionnelle et pavent la voie de l'apprentissage autonome.



(Ordre des enseignantes et des enseignants de l'Ontario, 2006)

Bibliographie

ORDRE DES ENSEIGNANTES ET DES ENSEIGNANTS DE L'ONTARIO. «Normes de déontologie de la profession enseignante»; Toronto; (2006).

ORDRE DES ENSEIGNANTES ET DES ENSEIGNANTS DE L'ONTARIO. «Normes d'exercice de la profession enseignante»; Toronto; (2006).

ORDRE DES ENSEIGNANTES ET DES ENSEIGNANTS DE L'ONTARIO. «*Fondements de l'exercice professionnel*»; Toronto; (2012).

Notes



Ordre des
enseignantes et
des enseignants
de l'Ontario

Fixer la norme pour un
enseignement de qualité

This publication is also available in English under the title
Exploring Ethical Standards through Anishinaabe Art

Pour en savoir davantage :
Ordre des enseignantes et
des enseignants de l'Ontario
101, rue Bloor Ouest
Toronto ON M5S 0A1

Téléphone : 416-961-8800
Télécopieur : 416-961-8822
Sans frais en Ontario : 1-888-534-2222
info@oeeo.ca
www.oeeo.ca

